

**Etude « L'Esprit d'Entreprendre dans les écoles bruxelloises »**

**Etude réalisée par ICHEC-PME pour le compte de l'ABE (Agence Bruxelloise pour l'Entreprise) entre septembre 2007 et mai 2008.**

# Remerciements

Nous remercions chaleureusement :

- l'ensemble des 98 écoles bruxelloises qui nous ont consacré le temps d'un entretien téléphonique au milieu de leurs multiples activités ;
- l'ensemble de l'équipe de l'ABE et en particulier Madame AnneLore Isaac et Monsieur Bruno Wattenbergh pour les regards critiques et constructifs sur notre travail ;
- l'étudiante pour l'administration des entretiens téléphoniques : Juliana Jahbala.

## ***Les auteurs de l'étude***

Sophie Goethals

Alice Gorissen

Laurence Lievens

Mohamed Selmouni

# Tables des matières

<b><u>TABLES DES MATIERES.....</u></b>	<b><u>3</u></b>
<b><u>OBJECTIF .....</u></b>	<b><u>4</u></b>
<b><u>METHODOLOGIE .....</u></b>	<b><u>4</u></b>
<b><u>APPROCHE DESCRIPTIVE.....</u></b>	<b><u>6</u></b>
<b>CARTE D'IDENTITE DES REpondANTS .....</b>	<b>6</b>
<b>REPARTITION PRIMAIRE/SECONDAIRE PAR RAPPORT A LA POPULATION DE BASE .....</b>	<b>6</b>
<b>REPARTITION PAR RESEAU PAR RAPPORT A LA POPULATION DE BASE.....</b>	<b>6</b>
<b>QUESTION 1 : L'ESPRIT D'ENTREPRENDRE C'EST.....</b>	<b>6</b>
<b>QUESTION 2 : ROLE DE L'ECOLE ? .....</b>	<b>7</b>
<b>QUESTION 3 : LES OUTILS ? .....</b>	<b>8</b>
<b>QUESTION 4 : QUELLES ACTIONS ET DEMARCHES PERTINENTES ? .....</b>	<b>10</b>
<b>QUESTION 5 : ENSEIGNANTS RECEPTIFS ?.....</b>	<b>12</b>
<b>QUESTION 6 : CONFRONTER LES ELEVES AVEC DES MODELES SOCIAUX ? .....</b>	<b>12</b>
<b>QUESTION 7 : DE QUOI AURIEZ-VOUS BESOIN ? .....</b>	<b>15</b>
<b>QUESTION 8 : BESOIN DE PLUS D'INFO, PAR QUELLE VOIE ?.....</b>	<b>17</b>
<b><u>CONCLUSIONS .....</u></b>	<b><u>18</u></b>
<b><u>ANNEXE : QUESTIONNAIRE DE L'ENQUETE.....</u></b>	<b><u>19</u></b>

# Objectif

L'objectif de cette enquête est de mettre dans les mains de l'ABE, qui a reçu pour mission de susciter l'esprit d'entreprendre à Bruxelles, des éléments tant quantitatifs que qualitatifs sur :

- ❖ La perception de l'esprit d'entreprendre dans les écoles bruxelloises (que met-on derrière cette notion ? quelles sont les barrières ?).
- ❖ Les écoles sont-elles réceptives à l'esprit d'entreprendre et aux compétences/valeurs qu'il sous-tend ?
- ❖ Le cas échéant, quel est le niveau d'intégration d'actions dans le programme scolaire ?
- ❖ Qu'utilisent aujourd'hui les écoles pour stimuler l'esprit d'entreprendre ?
- ❖ De quoi auraient besoin les écoles pour les aider dans ce travail ?

## Méthodologie

Les échantillons ont été constitués sur base des consignes suivantes :

- La RBC comprend au total 490 établissements (source : base de données ICHEC-PME).
- Nous devons obtenir dans nos 100 réponses min. 50% d'écoles secondaires. Or, en RBC, les écoles primaires constituent 71% des établissements scolaires.

Nous avons généré un premier échantillon de 80 numéros aléatoires d'écoles secondaires et 70 écoles primaires. Au vu des difficultés d'obtenir des questionnaires complétés, nous avons généré un deuxième échantillon de 70 écoles secondaires et de 40 écoles primaires supplémentaires.

Les questionnaires ont été complétés par des directeurs d'écoles, des préfets ou personnes en charge de l'orientation. On pourrait se poser la question de savoir pourquoi l'enquête n'a pas été réalisée auprès de professeurs.

D'une part pour des raisons pratiques d'accès : il est beaucoup plus simple d'essayer de joindre la personne en charge de la direction qu'un professeur « x » dans un établissement (comment le choisir ?). D'autre part, il nous semblait intéressant de « sonder » cette catégorie de personnes. Il ressort clairement de notre expérience que la possibilité que des actions voient le jour au sein des écoles est très lié à la culture générale de l'école (et donc de sa direction). Et cela, même si, au sein de certaines écoles, des noyaux de quelques enseignants se battent envers et contre tout pour faire participer leurs élèves à des projets. Il est important d'avoir un climat porteur, « favorisant » insufflé par la direction.

Méthodologiquement, nous avons travaillé à la fois sur un niveau quantitatif et qualitatif :

- **Quantitatif** : nous avons envoyé le questionnaire par courrier au premier échantillon constitué. Au vu du peu de réponse, nous avons ensuite

uniquement complété les questionnaires par téléphone. Nous avons ainsi obtenu 98 questionnaires valides.

- **Qualitatif** : nous avons lancé une invitation pour 2 panels constitués d'enseignants et de quelques responsables. L'objectif étant de confronter et d'affiner les résultats quantitatifs aux expériences de terrain. Seul un panel a pu voir le jour le 12 juin 2008 avec 8 personnes (20 inscrits à la base dont 3 excusés le jour même).

# Approche descriptive

## Carte d'identité des répondants

### Répartition primaire/secondaire par rapport à la population de base

	Enquête		Ecoles RBC	
<b>Total primaire</b>	<b>52</b>	53%	347	71%
<b>Total secondaire</b>	<b>46</b>	47%	143	29%
<b>Total écoles</b>	<b>98</b>	100%	490	100%

(Source : base de données ICHEC-PME 2007).

Nous approchons donc des 50% d'écoles secondaires dans notre échantillon comme demandé dans les objectifs de l'enquête.

### Répartition par réseau par rapport à la population de base

	Enquête		Ecoles RBC	
<b>Communauté FL/FR</b>	<b>15</b>	15%	72	15%
<b>Libre subventionné</b>	<b>56</b>	57%	248	51%
<b>Officiel subventionné</b>	<b>27</b>	28%	166	34%
<b>Non déterminé</b>			4	1%
<b>Total écoles</b>	<b>98</b>	100%	490	100%

(Source : base de données ICHEC-PME 2007).

## Question 1 : l'esprit d'entreprendre c'est...

*Est-ce que, pour vous, l'esprit d'entreprendre c'est un ensemble de savoir-faire (capacité à gérer un projet, à faire des choix, à travailler en équipe...) et de savoir-être (créativité, débrouillardise, autonomie, persévérance, curiosité...) ?*

<b>Oui</b>	<b>97</b>	99%
<b>Non</b>	<b>1</b>	1%
<b>Total</b>	<b>98</b>	100%

(Source : échantillon ICHEC-PME 2007).

Notre expérience auprès des écoles nous a enseigné qu'il y a souvent une crainte par rapport à la notion « d'entreprendre ». Le résultat des réponses à cette question nous a donc interpellés. Nous avons creusé la question avec les personnes présentes lors du panel. Certains confirment que le mot « entreprendre » peut poser problème dans le monde de l'enseignement :

- « Il y a effectivement une peur de la main mise du monde de l'entreprise (économique) sur le projet pédagogique. Et si l'entreprise débarque dans l'école ? Pour moi, entreprendre et pédagogie par projet, c'est la même chose. Dans l'école,

on n'utilise pas ce mot d'entreprendre. Par ailleurs, le monde économique est tellement puissant, l'école essaie de dire autre chose. »

- « Il faut mettre les idéologies de côté. Chacun doit pouvoir se retrouver dans les ponts créés avec le monde économique. L'école ne doit pas se sentir en état d'infériorité. Ce qui nous motive dans les projets dits « stimulateur de l'esprit d'entreprendre », c'est surtout de donner à nos élèves une employabilité maximale. Nous sommes là pour que les élèves deviennent, bien entendu, des citoyens mais aussi des travailleurs. C'est justement l'occasion de leur montrer les choix possibles, d'être critiqué par rapport aux messages véhiculés. »
- « Dans l'enseignement technique, on privilégie les contacts avec le privés. On ne le ressent pas comme une mainmise. Ceci dit, les enseignants devraient y aller eux-mêmes. Parfois le fossé entre les enseignants et le monde professionnel est tellement grand. »
- « C'est une question de culture d'école. On cloisonne : les élèves du général vont « étudier », le qualifiant va « entreprendre ». On me qualifie d'élitiste parce qu'au sein des projets entrepris, je pousse les élèves à « aller jusqu'au bout ». L'école n'est pas une entreprise, certes, mais pourquoi rester en vase clos ».

## Question 2 : rôle de l'école ?

*Est-ce que c'est le rôle de l'école d'enseigner ces savoir-faire et ces savoir-être ?*

Oui	95	97%
Non	3	3%
Total	98	100%

(Source : échantillon ICHEC-PME 2007).

Cette question pouvait être commentée lors de l'enquête qualitative. Elle l'a été par de nombreux répondants. Voici, de manière classée, les commentaires :

- **Confirmation du « non »**

Le seul commentaire qui explicite le « non » signale que ce n'est pas à l'école fondamentale que cela doit se jouer.

- **Ceux qui répondent « oui » mais qui doutent**

Ils sont quelques-uns à affirmer que « oui » c'est le rôle de l'école mais indiquent, dans le commentaire, leurs doutes quand au fait que l'école endosse ou puisse endosse ce rôle.

- **Confirmation du « oui »**

Environ 7% des répondants par l'affirmative à cette question, confirment dans leurs commentaires le « oui ». En détaillant ou explicitant parfois ce qu'ils entendent par « enseigner ces savoir-faire et être ». Voici quelques-uns de ces commentaires :

- « Apprendre aux enfants que la vie est remplie de freins, mais qu'il faut apprendre à les dépasser, à trouver la porte de sortie, à persévérer et ne pas avoir peur de demander de l'aide. »
- « C'est l'un des nombreux rôles de l'école ou vu, sans être trop pessimiste, de la démission des parents et de la société en général. »
- « Contrat de la communauté française. »
- « Fait partie de la mise en projet de l'élève et la préparation à l'avenir. »
- « Fait partie de nos compétences, de nos missions, du projet d'éducation. »
- « L'école organise les premiers pas de toutes les entreprises. »
- « L'école forme les futurs citoyens pour qu'ils soient autonomes et responsables. »

- « Les savoirs évoluent très rapidement. Il est donc nécessaire d'enseigner des méthodes générant des capacités d'adaptations diverses. »

- **Confirmation du « oui » mais ponctué d'un « pas seul » ou qui précisent**

Nombreux (+/- 41 % des répondants au « oui ») sont ceux qui répondent par l'affirmative à la question mais qui insistent sur le fait que l'école ne doit pas être la seule à jouer ce rôle. Plusieurs autres acteurs sont cités ; les « parents » le sont à plusieurs reprises. D'autres insistent sur le fait que c'est un des rôles de l'école mais pas le seul.

Ces réponses ont été soumises aux personnes présentes lors du panel, elles confirment les réactions de l'enquête quantitative. La question du rôle des parents suscite des réactions liées à son importance mais à la difficulté de la mettre en œuvre.

- « C'est important de créer des liens autres que la « convocation pour problème ». Depuis longtemps, les parents refusent de s'impliquer même pour payer les excursions. Mais quand on leur explique que leur enfant participe à un projet alors, là, ils réagissent, ils interviennent. »

### Question 3 : les outils ?

*Disposez-vous d'outils pour travailler ces aptitudes et attitudes avec vos élèves ? Si oui, lesquels ?*

<b>Oui</b>	<b>77</b>	79%
<b>Non</b>	<b>21</b>	21%
<b>Total</b>	<b>98</b>	100%

(Source : échantillon ICHEC-PME 2007).

Si on croise avec les réponses avec le critère « primaire/secondaire », on constate que les écoles « se logent à la même enseigne » quel que soit le niveau.

Primaire			Secondaire		
<b>Oui</b>	41	79%	<b>Oui</b>	36	78%
<b>Non</b>	11	21%	<b>Non</b>	10	22%
<b>Total éc. Prim</b>	52		<b>Total éc. Sec</b>	46	

(Source : échantillon ICHEC-PME 2007).

De nombreux outils ont été mentionnés pour la 2<sup>e</sup> partie de la question. On constate qu'on peut classer ces outils dans quelques grandes catégories :

- Outils de type techniques « pédagogiques »

A travers les activités des cours	5
Mise en projet	5
« Constructions » entre élève et professeur	4
Conseil de classe, d'élèves, d'école	4
Pédagogie active	4
Cours de gestion d'entreprise / de management / d'économie	3
Projet pédagogique	3
Travaux (de groupe)	3
Gestion de groupe	1
Méthodologie	1
Organisation de tous les jours	1



Règles de l'école	1
Responsabilisation des élèves	1
Tâtonnement expérimental	1

- Outils généraux

Stages	9
Cours / travaux pratiques	7
Contact avec des pers. externes / professionnels	5
Sorties – découvertes – visites (d'entreprise)	5
Via manuels qui développent savoir-faire/être	3
Rencontre avec d'autres professeurs / unifs	2
Concours de projets	2
Exposés	2
Projet personnel du jeune	1
Parrainage	1
Outils de réorientation	1
Immersion	1
Jeux de rôle	1
Journée portes ouvertes	1
Formations continues	1
Création des manuels scolaires	1

- Outils de type « matériel »

Outils audiovisuels/informatiques (dt internet)	14
Centres de documentation, bibliothèque	1

- Outils qui sont des méthodes amenées par l'extérieur

Mini-entreprises	15
Dream	4
FREE	2
Compétences négligées (développé par FNDP)	1
Outils créés par les cellules d'accompagnement pédagogique de la FESEC	1
Programme d'Enseignement Catholique (PIASC)	1
Programme du CECP (villes et provinces)	1
Projet Brede School BUB	1
SIEP	1
Technique PRODAS	1
Rotary	1
Club des sciences	1

- Outils via le travail de thématiques particulières

Environnement dont gestion des déchets	4
Citoyenneté	2
Mobilité	1

Au regard des nombreux outils cités, on se rend compte de la mosaïque qu'ils constituent. L'outil qui travaille l'esprit l'entreprendre est perçu très différemment d'un répondant à l'autre. Là où tout le monde met derrière « esprit d'entreprendre » une même définition, il y a une extrême variation dans les moyens pour le stimuler sur le terrain.

Même si cette diversité des réponses pourrait étonner, les personnes présentes au panel trouvent cela normal. Par ailleurs, elles trouvent qu'il existe de nombreux outils à disposition des écoles et que c'est positif.

- « On a besoin de tout cela pour la mise en œuvre d'un projet. Il aurait peut-être fallu être plus nuancé dans la question et faire la distinction entre outils et structure. »
- « Dans l'enseignement qualifiant, la difficulté est de suivre les outils. Quand on en a trouvé un qui fonctionne, l'année d'après, il n'existe plus. Par exemple, on organise des stages en entreprise mais si la conjoncture fait en sorte que l'emploi diminue... plus personne veut de stagiaire. Tout ce que nous faisons n'est pas prévu par notre école, nous devons nous débrouiller. »
- « L'enseignant a la liberté de ne pas enseigner certaines parties de son programme. Il faut qu'il prenne le temps de sortir de sa matière. Cela demande de l'énergie et enseigner en demande déjà beaucoup. »
- « Ce ne sont plus les outils qui manquent, ces dernières années, nous avons reçu beaucoup de propositions. On a la possibilité de faire de vrais choix. Cette diversité est importante car elle permet de répondre à la diversité des écoles. »
- « Nous avons les outils mais ce qui nous manque : la matière première, les élèves. Nous avons d'immenses problèmes à obtenir que les élèves dans les sections supérieures viennent à l'école... »

#### **Question 4 : quelles actions et démarches pertinentes ?**

*Quelles sont selon vous les actions/démarches les plus pertinentes pour permettre de développer l'esprit d'entreprendre chez vos élèves ?*

Quelques répondants disent ne pas savoir (6 répondants). Pour les autres, différentes visions se croisent.

- Mise en avant du développement de compétences transversales

Autonomie / autogestion	8
Responsable	8
Motivation	3
Esprit critique	2
Solidarité	2
Avoir la volonté	1
Courage	1
Créativité	1
Débrouillardise	1
Esprit d'initiative	1
Imagination	1
Indépendance	1
Ouverture d'esprit	1
Réalisme	1

- Mise en avant du développement d'envies

Envie de faire	2
Envie d'apprendre par eux-mêmes	1

Envie d'oser	1
Gout de l'effort de travail	1

- Actions/démarches concrètes

Visites d'entreprises	3
Témoignage d'entrepreneurs ou inviter les gens à parler de leurs expériences	3
Création d'une mini-entreprise	2
Visites et participation à des salons	2
Kid@bizz	1
Activités parascolaires (voyages, spectacles, jeunes entreprises...)	1

- Actions/démarches de types pédagogiques

Entreprendre certaines matières, exercices, concrétiser les théories à travers les stages, visites / unir théorie et pratique / mise en situation / confronter à la réalité / leur montrer ce qui les attend à la sortie de l'école (avec des partenaires extérieurs à l'école)	15
Travaux sur des projets (avec profs comme coach et avec objectifs), en les aidant à aller jusqu'au bout	13
Susciter leur motivation : les mettre à la base de l'initiative, laisser l'élève faire son choix, les motiver à étudier, les valoriser, leur donner confiance en eux	6
Classes de dépassement / les faire progresser par défi	5
Stages (en entreprise)	3
Travaux de groupe	3
Leur faire comprendre le pourquoi / émettre des hypothèses	3
En parler : expliquer et mentionner les exemples/les modèles	3
Le modèle d'enseignants dynamiques	3
Ecouter les enfants	2
Exercices de tutorat : enfants plus grands qui prennent en charge les plus jeunes	1
Activités diverses pratiques au niveau école, quartier / cours	1
Echanges avec des écoles étrangères	1
Partir du vécu de l'enfant	1
Organisation de leur travail	1
Préparation exposé	1
Travail en projet individuel	1
Comprendre la situation et cibler le problème	1
Créer des cours pour cela	1
Favoriser les contacts avec le monde professionnel	1
Conseil de classe	1
Donner des contrats de travail	1
Inciter à se former par eux-mêmes	1

- Mise en valeur des possibles

Ouvrir des portes / donner des pistes	2
Montrer qu'ils existent des possibilités	1
Possibilité de se projeter dans un projet personnel	1
Faire croire au projet	1
Leur faire confiance	1
Elargir leur vision	1

## Question 5 : enseignants réceptifs ?

Les enseignants de votre école sont-ils réceptifs à ce type d'actions ?

Oui	75	77%
Ne sait pas	9	9%
Non	9	9%
+/-	4	4%
Autres	1	1%
<b>Total</b>	<b>98</b>	

(Source : échantillon ICHEC-PME 2007).

On constate que la majorité des répondants, qui sont en général des responsables d'établissement (directeurs, sous-directeurs, préfets...), considèrent que « oui » les enseignants sont réceptifs.

*Si oui et si vous travaillez au sein d'une école secondaire, y-a-t-il des disciplines dans lesquelles ces actions s'intègrent plus facilement ?*

Même si la discipline de sciences économiques revient régulièrement, on observe que les cours cités sont très variés : travaux de bureau, cours de pratique artistiques, français, cours de sciences, cours d'option des filières TQ (technique de qualification), cours pratiques pour les sections professionnelles, cours sciences humaines, cours de musique, option vente, cours commerciaux, gestion, décoration, art d'expression, automation, image de synthèse, informatique, cours d'intégration à la vie professionnelle, cours de néerlandais...

Certains parlent d'ailleurs du côté inter/pluridisciplinaire de la démarche.

## Question 6 : confronter les élèves avec des modèles sociaux ?

*Pensez-vous que confronter les élèves avec des modèles sociaux de personnes qui ont lancé leur projet et qui « en vivent » est une activité qui aurait sa place dans le programme scolaire ?*

Oui	75	77%
Non	22	22%
Ne sait pas	1	1%
<b>Total</b>	<b>98</b>	

(Source : échantillon ICHEC-PME 2007).

Si l'on croise les réponses avec le critère « primaire/secondaire », on constate que les écoles primaires ont tendance à être moins convaincues de l'intérêt de tels témoignages que les écoles secondaires.

Primaire		
Oui	37	71%
Non	14	27%
Ne sait pas	1	2%

<b>Total écoles primaires</b>	52	
-------------------------------	----	--

(Source : échantillon ICHEC-PME 2007).

<b>Secondaire</b>		
Oui	38	<b>83%</b>
Non	8	<b>17%</b>
Ne sait pas	0	<b>0%</b>
<b>Total écoles secondaires</b>	46	

(Source : échantillon ICHEC-PME 2007).

*Si oui, à partir de quel âge pensez-vous qu'il soit possible de le faire ?*

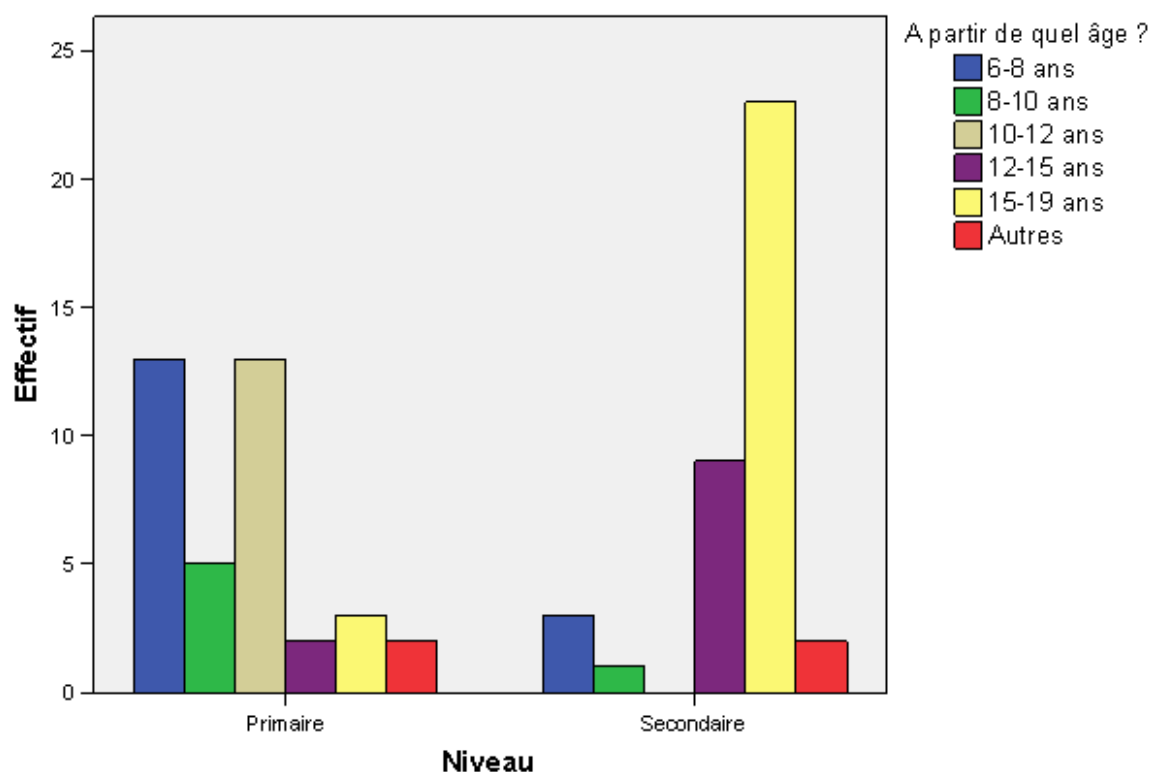
15 à 19 ans	28	<b>29%</b>
6 à 8 ans	16	<b>16%</b>
10 à 12 ans	14	<b>14%</b>
12 à 15 ans	11	<b>11%</b>
Autres (cf. commentaires ci-dessous)	10	<b>10%</b>
8 à 10 ans	6	<b>6%</b>
<b>Total</b>	98	

(Source : échantillon ICHEC-PME 2007).

Dans la catégorie « autres », on retrouve les personnes qui trouvent qu'il n'y a pas d'âge en particulier (à tout âge) ou qui ne savent pas.

Et pour ceux qui sont convaincus de l'intérêt de ce genre de confrontation, on constate que chaque niveau (primaire et secondaire) a tendance à considérer que cela devrait commencer chez lui.

## Diagramme en bGtons



Et plus particulièrement au niveau des plus âgés de chaque niveau comme le montre les 2 tableaux ci-dessous.

Primaire		
10 à 12 ans	14	27%
6 à 8 ans	13	25%
Autres	7	13%
8 à 10 ans	5	10%
15 à 19 ans	3	6%
12 à 15 ans	2	4%
<b>Total écoles primaires</b>	<b>52</b>	

(Source : échantillon ICHEC-PME 2007).

Secondaire		
15 à 19 ans	25	54%
12 à 15 ans	9	20%
6 à 8 ans	3	7%
Autres	3	7%
8 à 10 ans	1	2%
10 à 12 ans	0	0%
<b>Total écoles secondaires</b>	<b>46</b>	

(Source : échantillon ICHEC-PME 2007).

Les participants au panel ont par ailleurs insisté sur l'intérêt d'avoir des témoignages de personnes bien évidemment motivées mais aussi qui avaient connu des échecs. On revient à la question de ne pas culpabiliser l'erreur.

## Question 7 : de quoi auriez-vous besoin ?

*De quoi auriez-vous besoin pour stimuler aptitudes et attitudes nécessaires à l'esprit d'entreprendre ?*

Autres (voir tableau des commentaires ci-dessous)	38	39%
Plus de temps	29	30%
Plus de personnel	25	26%
Assistance externe	23	23%
Plus d'informations sur les outils existants	22	22%
Accompagnement plus poussé dans la mise en place des actions	21	21%
Ne sait pas	2	2%
<b>Total écoles</b>	<b>98</b>	

(Source : échantillon ICHEC-PME 2007).

Si l'on croise les réponses avec le critère « primaire/secondaire », on constate la tendance :

- dans les écoles primaires est de souligner plus fort le manque de temps et de personnel,
- tandis que les écoles primaires ont tendance à évoquer également l'intérêt d'une assistance externe, la nécessité de recevoir des informations sur les outils existants et l'accompagnement plus poussé de la mise en place des actions.

Primaire		
Autres (voir tableau des commentaires ci-dessous)	17	33%
Plus de temps	15	29%
Plus de personnel	14	27%
Plus d'informations sur les outils existants	10	19%
Assistance externe	10	19%
Accompagnement plus poussé dans la mise en place des actions	9	17%
Ne sait pas	1	2%
<b>Total écoles primaires</b>	<b>52</b>	

(Source : échantillon ICHEC-PME 2007).

Secondaire		
Autres (voir tableau des commentaires ci-dessous)	21	46%
Plus de temps	14	30%
Assistance externe	13	28%
Plus d'informations sur les outils existants	12	26%
Accompagnement plus poussé dans la mise en place des actions	12	26%
Plus de personnel	11	24%
Ne sait pas	1	2%
<b>Total écoles secondaires</b>	<b>46</b>	

(Source : échantillon ICHEC-PME 2007).

Les répondants ont également commenté largement cette question. Bien évidemment, on retrouve la question des moyens :

- « Plus de budget pour payer les intervenants extérieurs. »
- « Moyens pour permettre des échanges. »
- « Moyens techniques et financiers. »
- « Une reconnaissance financière ou structurelle pour les professeurs volontaires à soutenir les initiatives des jeunes. »
- « Moyens en général. »

On y aborde la nécessité de ponts avec le monde extérieur mais aussi l'introduction d'outils venant de l'extérieur est également évoquée :

- « Témoignages de personnes extérieures. »
- « Livre pratique avec les difficultés qu'on rencontre comme indépendant dès la sortie de l'école. »
- « Collaboration avec des entreprises. »
- « Echanges. »
- « Des exemples de personnes qui ont réalisé leur projet. »
- « Cas concrets à recevoir dans l'école. »
- « Plus de contact avec le privé. »
- « Plus d'outils conçus par des entrepreneurs. »
- « Plus grand développement des projets avec professeurs, enseignants et partenaires extérieurs. »
- « Rencontrer des entrepreneurs qui sortent un peu de la norme. »

On y aborde la question de la sensibilisation, de la formation et de l'implication du corps enseignant :

- « Formation continu des enseignants pour mener ce type de projet. »
- « C'est très personnel, cela dépend des professeurs s'ils veulent donner cours ou plus que ça ? »
- « Formation pour les enseignants. »
- « Sensibilisation du corps enseignants. »

Certains répondants envisagent à nouveau la question sous l'angle « matériel » : le matériel informatique, le matériel de pointe, les locaux sont cités à quelques reprises.

Et il y a ceux qui disent n'avoir besoin de « rien » (5 répondants) et ceux qui n'ont besoin de rien car ils ne prévoient pas de mise en place supplémentaire liée à l'esprit d'entreprendre (2 répondants).



## Question 8 : besoin de plus d'info, par quelle voie ?

Si vous souhaitez plus d'informations sur les actions, outils existants qui visent à stimuler aptitudes et attitudes, par quel moyen souhaiteriez-vous accéder à l'information ?

Par courrier.	39	40%
Par e-mail.	35	36%
Par un site internet.	32	33%
Par des séances d'information.	13	13%
Via les conseillers des centres PMS.	4	4%
Par la consultation d'une cellule information proche.	3	3%
Ne veut pas d'infos	3	3%
Via les médias de masse (radio, TV, presse...)	0	0%
<b>Total écoles</b>	<b>98</b>	

(Source : échantillon ICHEC-PME 2007).

Si l'on croise les réponses avec le critère « primaire/secondaire », on constate qu'une tendance distincte se marque au sein des écoles primaires et secondaires même si le trio gagnant reste le courrier, l'e-mail et la consultation d'un site internet :

- Les écoles primaires interrogées ont tendance à préférer la voie du courrier postal qui est plébiscitée avec 44% et précède l'e-mail (31%) et la consultation d'un site internet (31%).
- Les écoles secondaires, quand à elles, ont tendance à préférer l'e-mail avant le courrier et le site internet.

Primaire		
Par courrier.	23	44%
Par e-mail.	16	31%
Par un site internet.	16	31%
Par des séances d'information.	7	13%
Ne veut pas d'infos	2	4%
Par la consultation d'une cellule information proche.	1	2%
Via les conseillers des centres PMS.	1	2%
<b>Total écoles primaires</b>	<b>52</b>	

Secondaire		
Par e-mail.	19	41%
Par courrier.	16	35%
Par un site internet.	16	35%
Par des séances d'information.	6	13%
Via les conseillers des centres PMS.	3	7%
Par la consultation d'une cellule information proche.	2	4%
Ne veut pas d'infos	1	2%
<b>Total écoles secondaires</b>	<b>46</b>	

(Source : échantillon ICHEC-PME 2007).

# Conclusions

- Communiquer avec les écoles :
  - Faire attention à la terminologie utilisée : la crainte du monde économique reste présente.
  - Favoriser les contacts via courriers, mails et informations sur un site internet car par manque de temps, les enseignants vont privilégier ces moyens de contact. Il reste cependant important de laisser la possibilité de contacts directs.
- Penser le rôle du parent dans les outils proposés aux écoles. Le parent est un maillon important de la démarche globale « susciter l'esprit d'entreprendre ». Les écoles sont en recherche de voie pour les impliquer autrement que dans l'école « institution ».
- Créer une base de données des projets qui sont à disposition des écoles en RBC. FREE a créé ce type de portefeuille.
- Dans les écoles disposant de sections supérieures où les élèves sont en âge de travailler, proposer les programmes aux élèves les plus jeunes (pour éviter le problème de l'absentéisme).
- Les projets suscitant l'esprit d'entreprendre peuvent s'intégrer dans une grande diversité de cours : il s'agit souvent du développement de compétences transversales.
- La confrontation des élèves avec des modèles sociaux, dans leurs réussites mais aussi leurs échecs, est envisagée positivement.

# Annexe : questionnaire de l'enquête

## Enquête esprit d'entreprendre

A renvoyer par fax au 02/739 38 63 ou par courrier :

Enquête esprit d'entreprendre – ICHEC-PME – 365 a Rue au Bois – 1150 Bruxelles

Nom de votre école :

Nom et fonction de la personne qui complète le formulaire :

CP :

1. Est-ce que, pour vous, l'esprit d'entreprendre c'est un ensemble de savoir-faire (capacité à gérer un projet, à faire des choix, à travailler en équipe...) et de savoir-être (créativité, débrouillardise, autonomie, persévérance, curiosité...) ?

OUI

NON

Si non, quelle définition donneriez-vous à l'esprit d'entreprendre ?

2. Est-ce que c'est le rôle de l'école d'enseigner ces savoir-faire et ces savoir-être ?

OUI

NON

Commentez :

3. Disposez-vous d'outils pour travailler ces aptitudes et attitudes avec vos élèves ?

OUI

NON

Si oui, quels sont-ils ?

4. Quelles sont selon vous les actions/démarches les plus pertinentes pour permettre de développer l'esprit d'entreprendre chez vos élèves ?

5. Les enseignants de votre école sont-ils réceptifs à ce type d'actions ?

- OUI
- NON

Si oui et si vous travaillez au sein d'une école secondaire, y-a-t-il des disciplines dans lesquelles ces actions s'intègrent plus facilement ?

6. Pensez-vous que confronter les élèves avec des modèles sociaux de personnes qui ont lancé leur projet et qui « en vivent » est une activité qui aurait sa place dans le programme scolaire ?

- OUI
- NON

Si oui, à partir de quel âge pensez-vous qu'il soit possible de le faire ?

- 6-8 ans
- 8-10 ans
- 10-12 ans
- 12-15 ans
- 15-19 ans

7. De quoi auriez-vous besoin pour stimuler aptitudes et attitudes nécessaires à l'esprit d'entreprendre ?

- Plus de personnel.
- Plus d'informations sur les outils existants.
- Un accompagnement plus poussé dans la mise en place des actions.
- Une assistance externe.
- Plus de temps.
- Autres : ...

8. Si vous souhaitez plus d'informations sur les actions, outils existants qui visent à stimuler aptitudes et attitudes, par quel moyen souhaiteriez-vous accéder à l'information ?

- Par e-mail : adresse : .....
- Par courrier.
- Par des séances d'information.
- Par la consultation d'une cellule information proche.
- Par un site internet.
- Via les conseillers des centres PMS.
- Via les médias de masse (radio, TV, presse...)

9. Seriez-vous intéressé à participer à un échange entre pairs et experts visant à approfondir l'étude qualitativement (durée de deux heures) ?

- OUI
- NON

10. Souhaitez-vous être tenu au courant des résultats de cette enquête et participer à l'événement de présentation, éventuellement en prenant la parole ?

- Non, je ne souhaite pas participer
- Oui je souhaite participer
- Oui je souhaite participer et éventuellement prendre la parole

MERCI !!